

Kanfen

Kanfen-sous-Bois ■ *Bulletin municipal 2024*

www.kanfen.fr



**PARC AU CŒUR
DU VILLAGE**

S O M M A I R E

BULLETIN MUNICIPAL 2024

État civil	04 - 05
Vie municipale	06 - 09
Repas des aînés	10 - 12
Nos anciens	13
Portraits	14 - 15
Cérémonies patriotiques	16 - 17
Travaux communaux	18 - 23
Zones à urbaniser	24 - 25
Il y a 15 ans en 2009... et aujourd'hui	26 - 27
Vie scolaire	28 - 35
Culture	36 - 39
Les projets	40 - 41
Intercommunalité	42 - 45
Infos pratiques	46 - 47
Associations	48 - 49
Sponsors	50 - 51
Libération de Kanfen	52

La commune de Kanfen est sur



Directeur de la publication : Denis Baur

Rédaction : J.C. Varnier - M. Baur - L. Bastien - I. Nowak
D. Baur - N. Grosjean - A. Nowak - S. Citerne

Conception graphique : S. Citerne

Photos : S. Citerne (sauf mention particulière)

Impression : Imprimerie L'Huillier • Florange
Imprimé en 700 exemplaires

Mairie de Kanfen

4 rue de la Mairie - 57330 KANFEN – Tél. : 03 82 50 61 10

Courriel : mairie-kanfen@orange.fr

Heures d'ouverture :

Du lundi au vendredi : 8 h 30 - 12 h • 14h - 18h

É D I T O



Chers Kanfenois,
Chères Kanfenoises,

Alors que 2024 s'achève, il me tient à cœur de partager avec vous une réflexion sur notre monde, notre pays et notre commune. Cette année, marquée par des bouleversements internationaux et des défis nationaux, nous rappelle combien il est essentiel de rester unis et solidaires, particulièrement dans une commune à taille humaine comme la nôtre.

Sur la scène internationale, les crises se multiplient et redéfinissent les équilibres mondiaux. La guerre en Ukraine, qui va bientôt entrer dans sa troisième année, continue de peser sur nos consciences et sur l'économie européenne. À cela s'ajoute un Moyen-Orient en proie à une intensification des conflits, éloignant encore l'espoir d'une paix durable dans cette région.

De l'autre côté de l'Atlantique, l'élection de Donald Trump à la présidence des États-Unis marque un tournant géopolitique majeur. Sa politique, bien que prévisible dans son style, soulève de nombreuses interrogations sur les alliances transatlantiques et l'ordre mondial. Ces événements, bien que lointains, impactent notre quotidien, nous incitant à réfléchir collectivement à notre résilience face aux défis globaux.

En France, la dissolution récente de l'Assemblée nationale, consécutive à la défaite du gouvernement lors des élections européennes, témoigne d'un climat politique fracturé.

En tant que maire, je déplore également les conséquences des choix budgétaires de l'État. La baisse constante de la Dotation Globale de Fonctionnement (DGF) met à mal les finances des petites communes. Contrairement à l'État, nos collectivités sont tenues de présenter des budgets équilibrés, une exigence qui demande rigueur et imagination pour maintenir les services publics indispensables à nos concitoyens.

Malgré ce contexte, notre commune continue d'avancer. Cette année, plusieurs projets majeurs ont vu le jour :

- les travaux de rénovation de l'ancien presbytère ont débuté. À terme, ce lieu deviendra un espace d'accueil touristique avec des gîtes, participant ainsi à l'attractivité de notre commune.
- le parc « cœur de village », véritable poumon vert, commence à prendre forme. Il deviendra un lieu de rencontres

et de détente pour toutes les générations. Nous avons également mutualisé le recrutement d'un policier municipal avec six autres communes, un dispositif essentiel pour renforcer la sécurité et la tranquillité publiques.

Enfin, je tiens à saluer la réussite de notre programmation culturelle, une fois encore riche, variée et accessible à tous,

qui contribue à faire rayonner Kanfen bien au-delà de nos frontières.

L'avenir de notre commune se construit dès aujourd'hui. Parmi les projets à venir, nous prévoyons l'installation de bornes pour véhicules électriques sur le parking de covoiturage, en phase avec les enjeux de transition écologique. L'aménagement de jeux en bois, pour le plaisir des plus jeunes, dans le parc "cœur de village" sera réalisé cette année. Enfin, la construction d'un bâtiment destiné au service administratif et pédagogique du SIVU ECLOS, répondant aux besoins croissants en termes de services publics locaux, verra le jour également.

Je tiens à exprimer ma gratitude à tous ceux qui, par leur engagement, rendent notre commune vivante et solidaire. À mon équipe municipale, qui œuvre à mes côtés depuis presque cinq ans avec dévouement et enthousiasme. Aux associations, leurs présidents et leurs bénévoles, qui animent Kanfen et renforcent nos liens. Aux enseignants, qui forment et accompagnent nos enfants avec passion. À nos artisans et commerçants, qui participent à la vitalité de notre économie locale. Et, bien sûr, au personnel communal, sans qui ces projets et services ne pourraient voir le jour.

Enfin, j'ai une pensée émue pour les Kanfenois qui nous ont quittés en 2024. À leurs familles et leurs proches, je renouvelle tout mon soutien.

Malgré les incertitudes du monde, notre petite commune continue de prouver qu'elle peut être un havre de sérénité et de dynamisme. Ensemble, nous avons traversé bien des épreuves, et ensemble, nous continuerons à bâtir un avenir à la hauteur de nos aspirations communes.

Je vous souhaite à toutes et à tous une fin d'année pleine de joie, de santé et de solidarité.

Denis BAUR

Maire de Kanfen

LES MARIÉS



Lucie **BADEROT**
et Emmanuel **SCARPONE**
1^{er} juin 2024



Solène **DE VUONO**
et Vincent **SANTORO**
29 juin 2024



Cynthia **GOUX**
et Maxime **BROUILLET**
12 octobre 2024

LES NAISSANCES

Eva CLAUDOTnée le 9 avril 2024
Luka VUKADINOVIC DELGADOné le 24 avril 2024
Gabin FINKLER né le 13 mai 2024
Amaury LIEGAUT né le 17 mai 2024
Timothy MAILLOT né le 21 mai 2024
Atéo ROYné le 10 juin 2024
Marceau BAILLYné le 18 juin 2024
Naïm BONOMO né le 12 septembre 2024
Valentin DA SILVAné le 19 septembre 2024
Eva LARCHERnée le 18 octobre 2024

LES DÉCÈS

Armande **BAUR** née BERNARD2 février 2024 - 86 ans
 Gérard **LANG**6 février 2024 - 78 ans
 Marie-Claire **GEORGES** 19 février 2024 - 74 ans
 Franck-Antoine **KLAA** 23 avril 2024 - 72 ans
 Francine **LACH** née SZCZEPANSKI 23 avril 2024 - 72 ans
 Marie-Claire **DEBOUCK** née CLAUSE 6 mai 2024 - 85 ans
 André **SCHWEITZER** 9 mai 2024 - 74 ans
 Gabrielle **BAUR** née SZCZUCKI2 août 2024 - 68 ans
 Raymond **PILLOY**3 août 2024 - 74 ans
 Éric **JEQUEL** 23 août 2024 - 64 ans
 Annette **SPOULER** 12 octobre 2024 - 71 ans
 Ilda **DA COSTA PINTO**28 octobre 2024 - 52 ans

29 juin 2024

FÊTE DES **MAMANS**



Chaque année, la municipalité met à l'honneur les mamans qui ont accueilli un enfant dans l'année. Cette cérémonie s'est déroulée à l'espace socioculturel, 7 familles ont été mises à l'honneur sur les 12 conviées.

Lors de son discours, Monsieur le Maire a notamment évoqué les valeurs de la famille et de l'éducation des enfants. Pour finir, la commune a offert le traditionnel bouquet de fleurs à chaque maman présente. Celles-ci aiment partager leurs différentes expériences autour d'un verre de l'amitié. Ce moment particulièrement convivial permet aux familles de se rapprocher en faisant plus ample connaissance.

3 mars 2024

LES **JEUNES** SE METTENT AU "PIANO"



C'est la commission de la jeunesse, orchestrée par Nadine Grosjean, conseillère déléguée en charge de la jeunesse, qui a mis en musique cette demi-journée gastronomique. Ici, nul instrument de musique : les jeunes volontaires ont révisé leurs gammes culinaires afin de régaler les palais les plus exigeants. Le genre culinaire était plutôt sucré : cookies, tartes aux pommes, etc. Baptiste, Noé, Mael et les autres jeunes présents ont beaucoup apprécié ce moment consacré à la réalisation de délicieuses pâtisseries qu'ils ont partagées avec leurs proches, sans, bien évidemment, oublier de faire honneur à leurs propres papilles. Est-ce que cette nouvelle activité proposée par la commune éveillera chez l'un de ces jeunes une passion dévorante qui lui permettra de devenir un virtuose du piano ? Nous le saurons dans 10 ou 15 ans !



18 avril 2024

EXERCICE DE DÉCLENCHEMENT DU **PLAN COMMUNAL DE SAUVEGARDE**

Fin avril le scénario du pire a été déroulé dans le but de tester la coordination des services communaux et de secours lors d'un exercice mené par des étudiants de l'IUT de Thionville Yutz dans le cadre de leur formation *hygiène, sécurité, environnement* afin de tester la mise en œuvre du PCS (Plan Communal de Sauvegarde). Un immense carambolage par temps neigeux sur l'A31 entre l'aire d'Entrange et la sortie 44, telle est la catastrophe fictive à gérer. Gendarmes et sapeurs-pompiers du SDIS de Moselle sont aux côtés du maire, Denis Baur, de membres de l'équipe municipale et des employés

communaux. Il s'agit ici de porter secours non seulement aux victimes directes de l'accident, mais aussi aux automobilistes immobilisés sur l'autoroute et les routes alentour : coordonner les différents services de secours, prévoir des lieux d'accueil, répondre aux médias et réseaux sociaux, mobiliser toutes les ressources humaines et matérielles rapidement sont les défis à relever.

Ce test grandeur nature a sans nul doute permis de prendre la mesure d'un tel événement et de tester la mise en œuvre du PCS de la commune.

25 février & 20 octobre 2024

APRÈS-MIDI **JEUX DE SOCIÉTÉ**



Deux après-midis "jeux de société intergénérationnels" ont été organisés à l'espace socioculturel. Une trentaine de personnes de tout âge ont participé à ces manifestations.

Lors du 2^e après-midi, un petit goûter a été offert par les jeunes de la "commission solidarité & jeunesse" pilotée par Nadine Grosjean. En effet, le matin même, les jeunes avaient pris d'assaut la cuisine de l'espace socioculturel afin de proposer de délicieuses pâtisseries aux personnes présentes (cf article page de gauche), un beau geste pour ces jeunes plein d'entrain !

8 novembre 2024

REMISE **CHÈQUE** BRIOCHE DE L'AMITIÉ

Le week-end du 18 au 20 octobre, s'est déroulée l'opération Brioches de l'Amitié. Cette année, les fonds récoltés étaient destinés à des travaux d'aménagement de chambres individuelles pour un établissement de Guénange pour l'association APEI (Association des Parents d'Enfants Inadaptés). Le vendredi 8 novembre, Denis Baur, a remis un chèque de 2 030 € de dons à l'APEI (1 590 € en 2023) en présence des élus de la commission de solidarité et des bénévoles. Les 19 bénévoles présents pour cette opération ont récolté 3 137 €. À cela, il faut retirer le coût des brioches, soit 1 107 €. Une participation de 10 € par brioche a été demandée aux Kanfenois. Pour l'année prochaine, la municipalité fera à nouveau appel à la population et aux différentes associations pour continuer à maintenir cette opération. Toute personne intéressée pour participer à cette belle initiative peut contacter la mairie au 03 82 50 61 10.



14 décembre 2024

BIENVENUE AUX **NOUVEAUX ARRIVANTS**

Chaque année, la commune organise une matinée d'accueil dédiée aux nouveaux habitants. Cette réunion permet de présenter le village et les informations pratiques aux 51 nouveaux arrivants installés en 2024. Les associations locales sont également mises à l'honneur, avec la participation de leurs présidents, offrant ainsi aux participants

l'opportunité de s'impliquer dans les activités du village. Ce rendez-vous annuel illustre la volonté de la commune de favoriser une intégration réussie. C'est également une belle occasion de valoriser les atouts de la commune et de cultiver un "esprit de village" chaleureux et accueillant.



16 octobre 2024

LES ÉLUS PRÉSENTENT KANFEN AUX **HABITANTS DE HABSCHT**



C'est en 2010 que le pacte d'amitié entre Septfontaines et Kanfen a été scellé. Près de 15 ans plus tard, il était nécessaire de redonner une nouvelle dynamique aux liens d'amitié entre Kanfen et la commune luxembourgeoise de Habscht dans un esprit de coopération et de convivialité.

Cette convergence a été d'autant plus nécessaire après les bouleversements provoqués par la crise sanitaire et les récentes évolutions administratives au Luxembourg (en 2018, les communes de Hobscheid et Septfontaines ont fusionné pour former la nouvelle commune de Habscht) qui ont été peu propices au rapprochement de la nouvelle commune de Habscht et Kanfen.

C'est dans ce contexte qu'une délégation kanfenoise, composée notamment des membres de la commission Kanfen/Septfontaines ainsi que des élus, s'est rendue à Habscht le 16 octobre 2024 pour présenter notre commune aux élus et habitants luxembourgeois. Cet échange fructueux a permis de partager des informations sur nos

projets respectifs et de réaffirmer notre volonté commune de maintenir des relations privilégiées. Récemment, les commissions des deux communes se sont

réunies pour discuter d'initiatives concrètes, notamment en

impliquant les jeunes générations et les écoles. Ces échanges visent à renforcer le tissu relationnel entre nos deux localités, tout en imaginant des projets communs porteurs de sens pour l'avenir. Nous vous tiendrons informés rapidement de ces nouvelles initiatives, restez à l'écoute !





17 novembre 2024

LE REPAS DES AÎNÉS

Le repas des aînés a réuni, le 17 novembre à l'espace socioculturel, 117 Kanfenois de plus de 64 ans pour des retrouvailles autour d'un repas dansant animé par Thierry Arendt.

Après le discours de Monsieur le Maire pour honorer les doyens, Monsieur et Madame Klesse ont été mis à l'honneur cette année. Madame Josiane Gierlowski a également reçu un bouquet de fleurs à l'occasion de son anniversaire, célébré ce même jour.

Le traiteur de Malancourt La Montagne « *Dan traiteur* » a servi un délicieux repas aux convives. La commission de Nadine Grosjean avait choisi pour thème cette année, « la campagne ». Après plusieurs semaines de répétitions, nos saltimbanques locaux ont réussi à concocter un petit spectacle en pastichant des chansons de Joe Dassin et de Claude François.

Ils ont eu la chance d'avoir parmi eux, Isabelle Rauch, députée, venue pousser la chansonnette.



Isabelle Rauch, Députée de la Moselle





NOS **AÎNÉS** MIS À L'HONNEUR

LES DOYENS DU VILLAGE



Mme Andrée Weber

Le Maire, Denis Baur et Nadine Grosjean, conseillère municipale déléguée à la solidarité, se sont déplacés pour offrir un coffret gourmand préparé par la boutique "Chez Nour", primeur et épicier installé dans les cellules commerciales à l'entrée de la commune, pour mettre à l'honneur nos 2 doyens du village.

Madame Andrée Weber est née en 1927 à Saint-Marcel. Agricultrice et commerçante à la retraite, Andrée a eu



M. Eugène Schmidt

2 enfants et 6 petits-enfants issus de son union avec Norbert Weber. Toujours autonome et indépendante, Andrée se prépare encore des petits plats et des gâteaux. Eugène Schmidt, quant à lui, est né à Kanfen en 1934. Retraité de l'ARBED, il réside dans un pavillon senior créé par la commune. Eugène est passionné de chasse. Il a également été élu pendant 31 ans, conseiller municipal puis adjoint sous les mandats de M. André Schweitzer.

LES **AÎNÉS** EN EHPAD

Chaque année la commune rend visite à nos aînés dans les Epadh et leur offre un coffret gourmand. Nadine Grosjean, conseillère municipale déléguée et sa commission, sont allées rendre visite à Marie-Josée Klein, Claudine Vandelanoitte et Bernard Renoir.

Marie-Josée est née à Volmerange-les-Mines en 1926, veuve de Gaston Klein, elle séjourne à la maison de retraite de Fontoy « L'Atre du Val de Fensch ». Marie-Josée a la chance d'avoir 3 enfants, 5 petits-enfants et 13 arrière-petits-enfants.

Née en 1950 et originaire du Nord Pas-de-Calais, Claudine Vandelanoitte est maman de 4 enfants et grand-mère de

8 petits enfants. Elle réside à l'Ehpad d'Ottange. En 1986, suite à la mutation de son mari à la centrale nucléaire de Cattenom, la famille est venue habiter à Kanfen. Avec son mari, apiculteur par passion, ils ont vendu sur les différents marchés leurs productions de pain d'épices artisanal et de miel. Aujourd'hui, elle est particulièrement active et représente les résidents de la maison de retraite.

Bernard Renoir, né en 1941 à Kanfen, séjourne à la maison de retraite d'Hettange-Grande depuis septembre. Retraité de la SNCF et ancien conseiller municipal de 1977 à 1983, Bernard a une fille, Isabelle, actuellement conseillère municipale du village.



Mme Marie-Josée Klein



Mme Claudine Vandelanoitte



M. Bernard Renoir



HERVÉ LAUR DES MAINS D'ARTISTE ET LA TÊTE DANS LES ÉTOILES



plique du scaphandre conçu par Axiom Space, en collaboration avec le couturier Prada, présenté récemment par la NASA. Hervé, avec son impressionnante maîtrise technique, a réalisé cette pièce d'exception en quelques semaines seulement afin de l'exposer à Monaco. Pourtant, rien ne destinait ce carreleur de formation à exceller dans l'artisanat complexe d'un scaphandre. Aidé de Stéphanie, son épouse également passionnée d'astronomie, il s'appuie sur des photos publiées par la NASA pour reconstituer, sans plans ni patrons, chaque détail de ses créations. Il a même réussi à recréer le mythique appareil photo Hasselblad utilisé par les astronautes de l'époque ! Chaque scaphandre représente environ



Né en 1957, Hervé Laur se souvient avec émotion de ce soir de juillet 1969 où, à seulement 12 ans, il a vu Neil Armstrong poser le pied sur la lune. Ce moment historique a été une révélation pour lui : l'astronomie allait devenir une véritable vocation qui ne l'a jamais quitté. Au collège, il s'initie à l'optique et, poussé par sa curiosité, fabrique sa première lunette d'observation. Aujourd'hui, à 67 ans, ce Kanfenois est un

membre actif du club d'astronomie *La Grande Ourse* de Thionville, où il partage avec d'autres passionnés des soirées d'observation de la voûte céleste. Mais Hervé n'est pas seulement un observateur des étoiles. En 2019, à l'occasion des 50 ans du premier pas sur la lune, il s'est lancé un défi aussi original qu'ambitieux : fabriquer un scaphandre lunaire. Et ce qui aurait pu rester une simple expérimentation est devenu une nouvelle passion. Aujourd'hui, il en est à son septième modèle ! Le dernier en date est une ré-

1 000 heures de travail minutieux, mobilisant des outils variés comme une machine à coudre industrielle, un tour ou une fraiseuse. Au-delà de ses créations, Hervé est un formidable passeur de passion. À Kanfen, il a organisé plusieurs éditions de la *Nuit des Étoiles*, invitant petits et grands à contempler les merveilles du ciel à travers un télescope. *"Voir les yeux des enfants briller d'émerveillement, c'est un bonheur inestimable"*, confie-t-il. Cependant, il regrette les obstacles à l'observation, comme la météo capricieuse (eh oui... la Moselle), la lumière de la lune ou encore la pollution lumineuse. Hervé milite activement pour que les communes éteignent les éclairages publics la nuit, afin de permettre à chacun de redécouvrir la beauté du ciel étoilé. Hervé partage également sa passion à l'occasion de *Festi/Sciences*, un événement national qui attire de nombreux scolaires. À travers des expositions de ses scaphandres et des ateliers de vulgarisation, il espère inspirer les jeunes à s'intéresser aux sciences. Le parcours d'Hervé Laur illustre avec éclat la puissance d'une passion. Entre son regard tourné vers les étoiles et ses mains capables de recréer des objets d'exploration spatiale, il nous montre qu'avec du rêve, de la curiosité et beaucoup de persévérance, il est possible d'atteindre des sommets, même depuis la Terre. Alors, si un soir vous le croisez avec son télescope pointé vers les cieux, laissez-vous emporter par son enthousiasme communicatif !

DIDIER NICLOUX TÉGESTOPHILE SANS LE SAVOIR



Est considérée comme tégestophile ou « biérophile » une personne passionnée par la bière, qui collectionne les objets autour de la bière (bouteilles, canettes, étiquettes, capsules, sous-bocks...). Nous avons la chance à Kanfen d'avoir un véritable passionné de bières artisanales, qui collectionne les bouteilles en verre ou canettes de bière de 33 cl de différentes marques, régions ou pays. Cette passion, Didier Nicloux l'a découverte en partageant des moments conviviaux avec ses amis dans les cafés de la région, comme le Temple de la bière. La France compte aujourd'hui environ 2 589 brasseries artisanales.

La collection privée de Didier augmentant considérablement ces dernières années, il a durant la période du Covid19 aménagé une pièce où toutes ces bières sont exposées. À ce jour, Didier compte 668 bières. Chacune de

ces pièces raconte une histoire, que ce soit celle d'une bière rare, d'un événement ou d'une brasserie légendaire. Famille et amis rapportent également des bières à Didier lors de voyages notamment. Pour éviter d'avoir des doublons, il a créé un fichier informatisé pour référencer toutes ces bières.



RÉMY BOUCHER PHOTOGRAPHE PAR NATURE

Rémy Boucher a toujours eu un lien profond avec la nature, passant de longues heures à la contempler. Cependant, c'est lors de ses voyages en famille dans les pays nordiques, au milieu de leurs paysages à couper le souffle, qu'il a véritablement éveillé son regard de photographe. Ce déclic s'est confirmé lors d'une visite au célèbre festival de Montier-en-Der, une expérience marquante qui a renforcé son envie de capturer la beauté du monde qui l'entoure.

Principalement inspiré par la nature, Rémy photographie les paysages qui l'émerveillent lors de ses balades autour de Kanfen ou au cours de ses voyages. Passionné également par la macrophotographie, il s'arme d'un équipement plus spécialisé pour révéler les détails insoupçonnés du petit monde.

Ce qu'il apprécie le plus dans la photographie, c'est « être seul dans la nature, aller où l'on veut, et prendre le temps qu'il faut », un sentiment de liberté pure et précieuse. Pour lui, même les sentiers très familiers deviennent des terrains d'évasion, où chaque promenade est une redécouverte et un émerveillement constant. Ses clichés captivent par leur poésie et leur authenticité. Vous pouvez découvrir son univers et partager sa passion en visitant ce lien : <https://bit.ly/remykanfen>



CÉRÉMONIE DU **8 MAI**

La commune a décidé de s'associer aux Loups de la Moselle pour commémorer le 79^e anniversaire de l'armistice du 8 mai 1945 lors des journées portes ouvertes des casemates de Kanfen les 11 et 12 mai 2024.

C'est le matin du dimanche 12 mai qu'a eu lieu la cérémonie du 8 mai en présence de la députée Isabelle Rauch, de la sénatrice Christine Herzog, du sénateur Jean-Marie Mizzon, d'une délégation de la commune luxembourgeoise de Habscht et de Denis Baur, maire de Kanfen et des élus du secteur.

La matinée fut rythmée par les discours en

relation avec l'histoire du site, la cérémonie du 8 mai, ainsi que par la musique de circonstance interprétée par la Lyre d'Hettange Grande. Un grand moment d'émotion a été ressenti lors de l'hommage consacré aux descendants de deux soldats de la casemate mobilisés en 1940. Monsieur Camas, le fils du caporal-chef Camas, qui était affecté à la casemate ouest et Monsieur Laborde, le petit fils du lieutenant Laborde, officier en charge des deux casemates, nous ont fait l'honneur d'être présents et nous les en remercions chaleureusement.

CÉRÉMONIE DU **11 NOVEMBRE**

Le lundi 11 novembre 2024 à 16 h s'est déroulée la cérémonie en mémoire de nos soldats tombés au champ d'honneur pendant la Première Guerre mondiale.

La Lyre d'Hettange-Grande a entonné et joué tout le long de la cérémonie les musiques traditionnelles, comme la Marseillaise et la sonnerie aux Morts.

Étaient présents à cette cérémonie pour rendre hommage à nos soldats : Monsieur le Maire, les Adjoints, les conseillers municipaux, ainsi que les élus des autres communes voisines, sans oublier les anciens combattants et parachutistes, le souvenir Français, les Loups de la Mo-

selle, les pompiers de Volmerange-les-Mines et la gendarmerie d'Hettange-Grande. Alain Nowak, conseiller délégué à la culture, a lu le discours du ministre des Armées Sébastien Lecornu et de Monsieur Jean-Louis Thieriot, ministre délégué auprès du ministre des Armées et des Anciens Combattants.

Le maire et la commission de la jeunesse ont déposé une gerbe de fleurs devant le Monument aux Morts.

Cette manifestation patriotique s'est terminée autour d'un verre de l'amitié offert par la mairie à l'espace socioculturel.



POURSUITE DES TRAVAUX AU **PRESBYTÈRE**

Après avoir perdu sa vocation initiale suite au départ de l'ancien prêtre des paroisses d'Escherange, Kanfen, Volmerange-les-Mines et Zoufftgen, le presbytère de Kanfen continue sa transformation en gîtes touristiques. Ce projet, qui valorise le patrimoine communal tout en renforçant l'attractivité de la commune, avance conformément au plan prévu. La première phase des travaux, entamée courant 2023, fut notamment dédiée à la rénovation thermique du bâtiment. Celle-ci inclut la réfection de la toiture, l'installation d'un nouveau système de chauffage, le remplacement des fenêtres et l'amélioration de l'isolation. Ces travaux se sont achevés en fin d'année 2024.

En parallèle, la seconde phase des travaux,

portant sur l'aménagement intérieur du bâtiment, est désormais engagée. Celle-ci se déroule en étroite collaboration avec la personne qui gèrera les gîtes. Cette étape consiste à définir la configuration optimale des espaces en travaillant sur le cloisonnement, les installations électriques et sanitaires ainsi que les choix des sols et peintures, afin d'offrir un cadre confortable et accueillant aux futurs visiteurs.

Ces travaux, dont le coût révisé est estimé à environ 320 000 € HT, bénéficient d'un soutien financier important de l'État pour un montant de 129 000 €, du département pour un montant de 89 000 € et de la région. Des démarches sont en cours pour des demandes de subventions auprès de la CCCE.





PARC "CŒUR DE VILLAGE"

À Kanfen, un projet ambitieux se concrétise : la création d'un parc au cœur du village. Ce futur lieu de vie et de partage prend forme avec des travaux déjà bien avancés. L'entreprise Kaizer a réalisé le cheminement principal en béton et béton désactivé alliant robustesse et esthétique pour un espace convivial et accessible à tous.

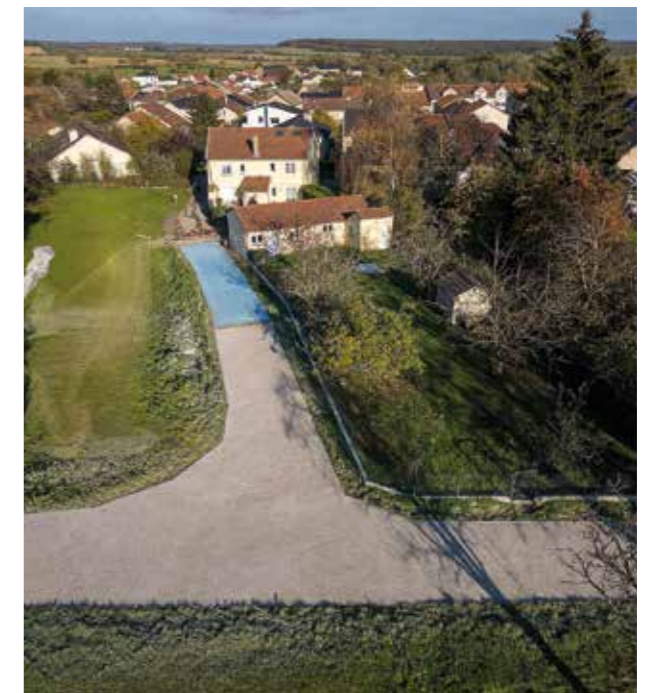
Un système de drainage a également été installé pour collecter les eaux pluviales. Deux cuves de 5 000 litres, enterrées discrètement, permettront de récupérer cette ressource précieuse. L'eau ainsi stockée servira à l'arrosage des zones maraîchères et arboricoles du parc renforçant une démarche écologique et durable.

Dès 2025, le parc accueillera des jeux en bois

pour enfants dont la configuration sera définie de manière collaborative entre la commission travaux et la commission des enfants afin de répondre au mieux aux attentes des plus jeunes.

Ce parc s'annonce comme un véritable atout pour Kanfen, un espace pensé pour toutes les générations, où nature, loisirs et convivialité se rencontreront pour le plaisir de tous. La commune a également veillé à préserver la biodiversité de cet espace en conservant des zones "sauvages", véritables écrins abritant une flore et une faune remarquables, parmi lesquelles 38 espèces d'oiseaux recensées par la LPO (Ligue pour la Protection des Oiseaux).

TRAVAUX COMMUNAUX





CRÉATION D'UN CIMETIÈRE **FORESTIER**

Déjà présenté cet été, le projet de cimetière forestier a marqué l'année par son caractère novateur et son respect pour l'environnement. Démarré en juin avec la plantation de huit arbres de différentes essences au sein de l'enceinte du cimetière actuel, ce concept funéraire prévoit que chaque arbre puisse accueillir plusieurs concessions destinées au dépôt des urnes funéraires.

Avec la mise en place de ce nouvel espace de recueillement, la commune souhaite placer la nature au cœur de pratiques funéraires plus durables et modernes.

La commune a noué des contacts avec un prestataire afin d'échanger sur la fourniture des plaques et gravures qui seront apposées au pied des arbres. L'objectif reste de proposer le plus rapidement possible les premières concessions à la commercialisation.

Pour rappel, le coût total de cette initiative s'élève à 25 000 €, dont 10 000 € pris en charge par l'État au titre de la Dotation d'Équipement des Territoires Ruraux (DETR).

Le conseil municipal, en date du 16 décembre 2024, a voté le montant de la concession à 600 € comprenant la réalisation de la fosse, de la plaque en pierre et de la gravure au nom du défunt.



L'ANCIEN CIMETIÈRE **SE MET AU VERT**



La commune a décidé de végétaliser les allées de l'ancien cimetière. En effet, l'entretien des allées en gravier représentait un véritable défi pour le personnel communal, notamment en période estivale où les agents n'arrivaient plus à assurer un désherbage régulier. Afin de privilégier une gestion simplifiée du cimetière, nous invitons désormais les habitants à ne plus désherber autour des tombes, les agents se chargeront des tontes régulières.

Laisser l'herbe pousser permettra de réduire les travaux d'entretien tout en favorisant la biodiversité et en apportant un cadre plus apaisant et verdoyant au cimetière. Cette initiative s'inscrit dans la continuité de pratiques similaires observées dans certains pays où les cimetières sont parfois volontairement laissés à l'état semi-naturel. Nous remercions les habitants pour leur compréhension et leur participation à cette transition.



Parcelles situées entre la rue du Keybourg et le lotissement des Tilleuls

RÉVISION OU MODIFICATION DU PLU : UN CAP FRANCHI MALGRÉ L'ANNULATION DU SCOTAT

La commune de Kanfen a récemment été confrontée à un défi majeur en matière d'urbanisme : l'annulation du SCOTAT (Schéma de Cohérence Territoriale de l'Agglomération Thionvilloise) par le tribunal administratif de Strasbourg. Cette décision a remis en question la révision en cours de notre Plan Local d'Urbanisme (PLU), un document clé pour définir les grandes orientations stratégiques en matière d'aménagement du territoire, notamment la gestion de la consommation des espaces naturels et agricoles sur les 20 prochaines années. En l'absence du SCOTAT, cadre de référence

indispensable pour une révision complète du PLU, la commune a dû réagir rapidement. Plutôt que de laisser ce contretemps freiner ses projets, elle a opté pour une procédure plus légère : la modification du PLU. Cette démarche pragmatique a permis de poursuivre nos ambitions pour le territoire tout en respectant les contraintes légales. L'objectif principal de cette modification est clair : permettre l'urbanisation des parcelles situées dans les tranches 3 et 4 de la ZAC de Raville. Ces parcelles, essentielles pour soutenir le développement de notre commune, bénéfi-



Parcelles situées à l'arrière de la rue des Walcourt

cieront d'une commercialisation prioritairement dirigée vers les Kanfenois et leurs familles. Après un travail de concertation et de préparation, les services de l'État ont donné leur aval à cette modification. Le 15 octobre, le conseil municipal a officiellement arrêté cette modification du PLU, autorisant ainsi la commercialisation des parcelles concernées. Les Kanfenois intéressés par ces terrains sont invités à se faire connaître en mairie.

Cette étape marque un tournant important pour notre commune, démontrant une capacité à s'adapter aux contraintes administratives tout en poursuivant un développement harmonieux et maîtrisé du territoire. La SODEVAM, gestionnaire de cette zone, va engager les travaux de VRD (Voiries et Réseaux Divers) dès le printemps.

IL Y A 15 ANS, EN **2009**...



Ci-dessus : l'ancien terrain de hand-ball et de basket où se situent aujourd'hui, le parking de covoiturage, l'espace socioculturel et les cellules commerciales (photo page de droite).



À mi-hauteur à gauche : le croisement D15 et l'entrée du village, immédiatement au-dessous, l'ancien terrain de basket et hand-ball qui sera remplacé par le parking de covoiturage. À gauche du gymnase communautaire : l'école maternelle en construction - Au milieu : le lotissement de Septfontaines en construction

Les habitants de Kanfen présents dans le village depuis plus de 15 ans, se rappellent sûrement l'ancien terrain de handball (et de basket) en macadam, autrefois situé à l'entrée du village, près de la haie d'arbres longeant la RD15 (cf. zone claire sur la photo ci-dessus). Aujourd'hui, cet emplacement

accueille le parking de covoiturage, les cellules commerciales et le parc paysager. On distingue également le lotissement de Cantevanne, en bas à droite, relié au lotissement de Septfontaines, alors en tout début de réalisation et identifiable uniquement par sa voie de circulation.

... ET **AUJOURD'HUI**



LES CLASSES 2023/2024

LES ÉCOLES



Maternelle, petite et moyenne sections : Mme Nierenberger, directrice de l'école maternelle (à gauche sur la photo) et Mme Marceillant (ATSEM)



Maternelle, petite et grande sections : M. Clement et Mme Tusch (ATSEM - à droite sur la photo)



CP : Mme Pédrón, directrice de l'école élémentaire



CE1 - CE2 : Mme Fritz



CE2 - CM1 : Mme Gallot



CM1 - CM2 : Mme Mucciarelli



2 septembre 2024

RENTRÉE SCOLAIRE 2024/25

Cris de joie et pleurs résonnent dans la cour des écoles de Kanfen en ce lundi 2 septembre. En effet, les vacances sont finies et c'est l'heure des retrouvailles chaleureuses avec les copains, des récits animés de l'été, et la reprise de la routine scolaire - avec coucher et lever tôt pour être en forme en classe - et découverte de la nouvelle maitresse pour certains. Car il va falloir s'atteler à de nouveaux apprentissages, consolider et acquérir des connaissances, encadrés par les cinq enseignants qui prennent en charge les 70 élèves répartis dans 4 classes élémentaires.

Du côté de l'école maternelle, qui accueille cette année 49 bambins, l'ambiance est un peu plus tendue : on ne saurait dire que des parents ou des enfants sont les plus tristes et un peu angoissés à l'heure de la séparation... Pourtant, les plus petits prennent bien vite leurs marques et découvrent émerveillés leur nouvel univers, coloré et ludique, tandis que leurs aînés « les moyens » et « les grands » semblent très contents de retrouver leur maître et leur maitresse ainsi que les deux ATSEM qui les aident au quotidien.





De gauche à droite : Jean-Charles Varnier, Roland Di Bartoloméo, Alain Nowak, Danielle Tousch, Denis Baur, Mélody Goll, Gregory Karotsch, Hayette Hadjadj, Didier Nicloux, Alice Hémard, Tatiana Mucciarelli, Sarah Gallot, Alexandre Clement, Magalie Pédrón, Laura Nicloux



De gauche à droite : Mélody Goll, Alice Hémard, Grégory Karotsch, Joan Marceillant, Audrey Nierenberger

2 septembre 2024

RÉUNION DE **RENTRÉE**

Le jeudi 19 septembre, Monsieur le Maire a réuni l'ensemble de l'équipe pédagogique des écoles communales pour faire un point, deux semaines après la rentrée scolaire. Lors de cette rencontre, plusieurs conseillers municipaux étaient présents, notamment Alain Nowak, en charge des affaires scolaires, et Didier Nicloux, premier adjoint en charge des travaux. Étaient également conviées la gestionnaire d'ECLOS pour Kanfen et une représentante de l'APE. Parmi les sujets abordés, les infiltrations d'eau à l'école élémentaire ont été évoquées. Des

travaux sont planifiés pour l'année 2025 afin de résoudre ce problème de manière pérenne. Par ailleurs, le bâtiment provisoire situé dans la cour de l'école élémentaire, qui accueillait autrefois le service administratif d'ECLOS, a été démonté pendant les vacances de Noël. Une réflexion est en cours sur l'aménagement de l'espace désormais libéré, afin d'optimiser son usage. En conclusion de cette rencontre, Denis Baur a adressé ses vœux à tous pour une belle année scolaire.

ÇA BOUGE CHEZ LES ENSEIGNANTS

Les deux écoles, élémentaire et maternelle, sont désormais sous la direction unique de Magalie Pédrón, ce qui occasionne une nouvelle organisation. Ainsi, dans la classe de CP dont elle a la charge, elle est remplacée tous les lundis et un mardi par mois par Aymeric Martinet, car elle s'occupe des différentes tâches administratives qui incombent à une directrice d'école. En effet c'est elle qui veille au bon fonctionnement de tout le groupe scolaire et au respect de la réglementation, tout en assurant le dialogue entre enseignants, personnel éducatif, parents et

élèves. Elle doit également faire les inscriptions en 1^{re} année (PS) et les dossiers pour le collège des CM2, élaborer si nécessaire des dossiers pour élèves "à besoins", gérer les projets, veiller à l'assiduité des élèves et à leur bien-être, suivre les protocoles de PPMS (plan particulier de mise en sécurité). Elle bénéficie donc d'un allègement de son poste d'enseignement, qui est assuré depuis septembre par Aymeric Martinet.

Autres nouveautés :

À la maternelle, après le départ de Joan Marceillant, Mélody Goll est la nouvelle ATSEM auprès d'Alice Hémard, qui, elle, remplace Mme Nierenberger : elle a en charge une classe de 25 enfants mêlant petite et moyenne section.

À l'école élémentaire, Grégory Karotsch, titulaire remplaçant, s'occupe des CE1 pendant le congé maternité de Lucile Fritz.



Aymeric Martinet, nommé dans la circonscription de Yutz, est depuis plusieurs années enseignant et a toujours choisi d'occuper des postes fragmentés, essentiellement en CP/CE1 et maternelle.

Il doit se déplacer entre les différents lieux d'exercice, mais apprécie énormément ce quotidien varié et enrichissant, qui lui fait découvrir sans cesse de nouvelles pratiques et expériences, de nouveaux collègues et élèves.

Il se sent très bien à Kanfen, et il trouve ses CP « motivés, curieux et pleins d'énergie. »



Photos APE

NOËL DE L'APE

La traditionnelle fête de Noël organisée par l'Association des Parents d'Élèves de Kanfen, en partenariat avec les écoles maternelle et élémentaire, est un rendez-vous incontournable pour les familles. Dans un espace socioculturel comble, où parents et grands-parents se pressent avec enthousiasme, les enfants ont émerveillé le public en chantant de joyeux chants de Noël préparés avec attention. Le père Noël, tant attendu, a fait son apparition, distribuant un livre à chaque enfant et offrant aux enseignants une boîte de délicieux gâteaux. Les parents et l'APE, quant à eux, ont participé à la magie grâce à la vente de différents gâteaux et spritz confectionnés par leur soin. Ils ont également assuré les ventes de boissons chaudes et froides.

Cette fête chaleureuse et conviviale renforce les liens entre l'école et les familles, laissant à chacun des souvenirs inoubliables en cette période de féerie.

12 mars 2024

ATELIER D'ÉCRITURE



En amont du Petit Salon du Livre, Evelyne Jonas, autrice jeunesse, est intervenue un matin et un après-midi dans les quatre classes de l'école élémentaire de Kanfen pour animer des ateliers d'écriture d'une heure chacun. Au CP et CE 1, il s'agissait plutôt de productions orales mais en une heure des élèves des CM 1 et 2 ont rédigé une page entière ! Il fallait d'abord définir un thème, et celui de la nature a souvent été plébiscité. Ils ont appris qu'ensuite il faut se documenter avant d'écrire : lire et chercher des infos fiables et précises. L'idée est de les faire réinvestir ce qu'ils apprennent à l'école, mais aussi de leur montrer ce qu'est le travail d'écriture. Par exemple trouver un titre, écrire une histoire sans utiliser « il y a », voilà des contraintes et des consignes qui les stimulent, les aident à inventer et à trouver des formulations plus intéressantes.

28 juin 2024

EXERCICE INCENDIE



Il fait beau en cette journée du vendredi 28 juin et il flotte comme un petit parfum de vacances à l'école Jean de Raville. Soudain l'alarme retentit.

Aussitôt, les maitresses rappellent aux élèves de leurs classes respectives les consignes pour évacuer les lieux dans le calme et tous se retrouvent immédiatement dans la cour.

Et là, surprise ! Ce sont bien les pompiers qui sont là, quatre hommes et leur camion présents pour un exercice incendie ! Il n'y a plus lieu de s'inquiéter. Au contraire, après les félicitations aux enseignants et aux enfants pour leur comportement irréprochable, et le rappel de quelques conseils de bon sens en cas d'incendie, adultes et enfants, ont pu manipuler la lance à incendie, ce qui les a ravis. Même les élèves de la maternelle qui étaient en récréation à ce moment-là ont pu en profiter.

Ce soir-là, il est certain que la plupart ont eu à cœur de raconter à leur famille les détails de cet exercice d'alarme incendie qui s'est parfaitement déroulé.

CULTURE 2024

UN PROGRAMME VARIÉ



23 mars 2024 - Gala lyrique

Comme les années passées, le calendrier des manifestations culturelles de Kanfen fut riche et varié ! Théâtre de boulevard, théâtre pour enfant, concerts de chant lyrique, spectacle musical, conférences, salon de l'artisanat, *Petit salon du Livre*, stand up',... il y en a vraiment pour tous les goûts et pour tous les âges.

La plupart de ces événements sont en accès libre – un panier à la fin permet de défrayer les intervenants : « *l'entrée est gratuite, mais la sortie payante* », comme le dit avec humour un comédien - et les tarifs des billets restent, malgré tout, modestes pour des artistes tels que Julien Strelzyk ou Lillian Nawrot.

Le public est parfois nombreux, parfois moins, et on aimerait que les habitants de Kanfen se déplacent plus nombreux puisque l'occasion leur est donnée de se divertir ou de se cultiver à deux pas de chez eux. Faire venir dans notre village des personnalités telles que Raphaël Pitti ou Laurent Petitmangin est une chance que chacun devrait saisir, car rien ne remplace le spectacle vivant ni le contact humain direct.

Le programme est disponible en mairie et sur le site de Kanfen, il concerne la saison de septembre à juillet : venez découvrir ce que vous réservent les prochains six mois !



13 janvier 2024 - Conférence Raphaël Pitti



27 janvier 2024 - Concert équinoxe



10 & 11 février 2024 - Salon de l'artisanat



23 février 2024 - Théâtre L'Arlequin Manomois - Strip Poker



17 mars 2024 - Le petit salon du Livre



6 avril 2024 - Le voyage de Geoges Méliès



11 octobre 2024 - Théâtre de l'Île en Joie - La Pince



15 novembre 2024 - Conférence Vianney Huguenot



24 mai 2024 - Conférence Francis Martin - Les champignons



28 septembre 2024 - Lilian Nawrot & Carla Roturier



30 novembre 2024 - Julien Strelzyk - L'argent immobilier



8 décembre 2024 - Concert de Noël



KANFEN SE TOURNE VERS L'AVENIR AVEC DES BORNES DE RECHARGE POUR VÉHICULES ÉLECTRIQUES

Depuis 2011, le parking de covoiturage situé devant l'espace socioculturel offre une solution pratique pour les frontaliers partageant leurs trajets. À l'époque, les véhicules électriques étaient encore rares, mais le développement fulgurant de cette technologie conduit la commune à adapter ses infrastructures pour répondre aux besoins actuels. Ainsi, Kanfen accueillera bientôt, sur ce parking, des bornes de recharge pour véhicules électriques. Cette initiative vise à répondre à deux atouts stratégiques : les cellules commerciales qui offrent un espace d'attente convivial pendant la recharge, et la proximité de l'autoroute A31 qui en fait un point de recharge idéal pour les automobilistes en déplacement. Plutôt que d'investir directement dans l'installation de ces bornes, la commune a opté pour une solution avantageuse : une concession d'aménagement du domaine public avec une entreprise spécialisée. Celle-ci prendra en charge l'installation et la gestion des bornes, garantissant ainsi à la commune des recettes financières grâce à une redevance d'occupation du domaine public. Ce projet, qui n'entraîne aucun coût pour la commune, illustre l'engagement de l'équipe municipale en faveur d'une mobilité durable tout en valorisant intelligemment son territoire. Une avancée bénéfique pour les habitants, les usagers de passage et l'environnement.

SFR RÉPOND AUX BESOINS DE SES ABONNÉS



Après de longues discussions entre la municipalité et SFR, le projet d'implantation d'une antenne relais pour téléphones portables entre dans sa phase concrète. L'objectif commun était de répondre aux besoins croissants de connectivité des habitants tout en respectant l'environnement et l'intégrité visuelle du village. À l'issue d'une analyse approfondie, il a été décidé que l'antenne serait implantée en flanc de colline, à droite de la RD15 menant à Volmerange-les-Mines, dans un champ, propriété de la commune, situé sur la droite. Ce site conjugue deux impératifs : améliorer la couverture réseau pour les usagers et préserver le cadre naturel. L'antenne sera intégrée à la végétation environnante et peinte en vert, garantissant ainsi une discrétion visuelle optimale. Les travaux de construction débuteront au premier semestre 2025 et la municipalité se félicite de cette collaboration qui permettra d'améliorer la couverture du réseau SFR sur la commune.

LA MAIRIE PASSE EN TÉLÉPHONIE SUR IP

Le propriétaire du réseau télécom historique, Orange, a annoncé la fermeture progressive du réseau « cuivre » sur tout le territoire français d'ici 2030. Le réseau en fibre optique a vocation à se substituer au réseau cuivre vieillissant sur lequel reposent le réseau téléphonique commuté (RTC) et les services internet ADSL. Le chantier de fermeture se déroulera de 2023 à 2030 et concerne l'ensemble des locaux utilisant encore les services basés sur le réseau cuivre, qu'ils soient particuliers, entreprises ou administrations.

La commune de Kanfen, bénéficiant de la fibre optique, a pu migrer son serveur de communication en Numéris vers une solution en téléphonie sur IP. Le coût de l'opération s'est élevé à 2 250,00 HT soit 2 700,00 € TTC. L'opération chez le particulier disposant d'une connexion fibre optique est très simple. Il suffit de connecter son téléphone intérieur compatible voix sur IP à l'arrière de sa box grâce à un câble RJ11.



LE SIVU ECLOS VA **S'AGRANDIR**

Le syndicat SIVU ECLOS, actuellement hébergé dans une cellule commerciale à Kanfen pour un loyer mensuel de 1 400 €, se prépare à un changement qui va révolutionner son fonctionnement. En effet, cette solution provisoire de logement locatif va laisser place à un projet de construction d'un local plus adapté, garantissant des conditions de travail optimales pour tout son personnel. Le syndicat a jeté son dévolu sur une parcelle idéalement placée, car située à proximité immédiate de l'école maternelle et du périscolaire, que la commune de Kanfen cède à l'euro symbolique. Le projet, piloté par le cabinet ID Architec-

ture, prévoit un bâtiment fonctionnel de 104 m². Il comprendra des espaces dédiés à la direction, au secrétariat et aux responsables pédagogiques, ainsi qu'un espace de repos et d'une salle de formation. Ces nouvelles infrastructures permettront de répondre aux besoins actuels et futurs du syndicat. Afin de minimiser les perturbations pour tout un chacun, les travaux seront essentiellement réalisés pendant les vacances scolaires. Le permis est déposé et les travaux commenceront en 2025 après obtention des subventions.



LA POLICE INTERCOMMUNALE EST DANS LA PLACE !

Après de longues années de réflexion et de préparation, la création d'une police intercommunale est enfin une réalité pour Kanfen et six autres communes du territoire. Ce projet ambitieux, mais coûteux à l'échelle d'une seule commune, trouve aujourd'hui sa concrétisation grâce à une collaboration intercommunale inédite en Moselle.

Recruter un policier municipal à l'échelle de Kanfen uniquement représentait un coût estimé d'environ 50 000 €, hors investissements nécessaires (véhicule, matériel informatique, etc.). Pour surmonter ces obstacles, les communes de Breistroff-la-Grande, Entringe, Escherange, Mondorff, Puttelange-les-Thionville, Roussy-le-Village et Kanfen (environ 7 000 habitants) ont uni leurs forces en créant un syndicat intercommunal de police.

Ce syndicat, présidé par le maire de Kanfen, est une structure innovante qui permet de mutualiser les ressources et d'assurer une présence policière dans chaque commune.

Depuis le 1^{er} juillet, une policière a pris ses fonctions et intervient de manière aléatoire sur le territoire du syndicat, renforçant la sécurité et répondant aux



besoins des habitants.

Cette initiative collective marque un tournant dans la gestion de la sécurité locale. Elle témoigne de l'engagement des élus à travailler ensemble pour offrir un service efficace et adapté, tout en maîtrisant les finances publiques. Un bel exemple de solidarité intercommunale au profit de tous !



LA CAPFT **SÉCURISE** SA RESSOURCE EN **EAU**



L'accès à une ressource en eau fiable et durable est essentiel pour la Communauté d'Agglomération Porte de France Thionville (CAPFT). La ville de Thionville, qui gère cette ressource pour son propre territoire et pour les communes sous délégation de service public, joue un rôle clé. Depuis 1994, la commune de Kanfen a confié la gestion et l'entretien de son réseau à Thionville, une mission désormais assurée par la CAPFT jusqu'en 2034. Une grande partie de l'eau provient des eaux d'exhaure des mines, notamment de la mine Charles Ferdinand. Toutefois, la conduite principale, installée en 1958, est aujourd'hui vétuste et nécessite d'être remplacée pour sécuriser l'approvisionnement. La solution retenue consiste à poser une nouvelle canalisation parallèlement à l'actuelle. Une fois raccordée et mise en service, l'ancienne conduite sera déconnectée. Ces travaux, portant sur environ 600 mètres, assureront la fiabilité du transfert d'eau sur le long terme.

En parallèle, ce chantier inclut la création d'une piste piétonne reliant Soetrich à Kanfen-sous-Bois. Cette initiative témoigne de l'engagement de l'agglomération à moderniser ses infrastructures tout en valorisant les mobilités douces. Coût total de l'opération : 2 132 146 € HT.



LA CCCE PROPOSE UNE **AIDE FINANCIÈRE** POUR L'ACHAT D'UN **VÉLO À ASSISTANCE ÉLECTRIQUE**

Dans le cadre de la politique communautaire en faveur de l'environnement et en complémentarité de la réflexion sur le maillage des pistes cyclables, la Communauté de Communes de Cattenom et Environs vous apporte une aide financière dans le cadre de l'acquisition d'un vélo à assistance électrique. Cette aide financière doit permettre le développement de l'usage du vélo comme mode de mobilité douce, et devenir une alternative écologique et durable à la voiture particulière. Le montant de l'aide s'élève à 300 € pour un VAE

simple neuf (VAE simple d'occasion : 50 % du montant TTC - plafond de l'aide à 300 €), 500 € pour un VAE cargo neuf (VAE Cargo d'Occasion : 50 % du montant TTC - plafond de l'aide à 500 €).
Démarches : les demandes d'aide sont à adresser par mail à l'adresse accueil@cc-ce.com, accompagnée de la facture et du certificat d'homologation du vélo à assistance électrique.
Plus d'informations sur le site de la CCCE :
www.ccce.fr/aide-achat-vae

AIDES DIVERSES : RÉCUPÉRATEUR D'EAU, CHAUFFE-EAU SOLAIRE, ETC

Depuis 2007, la CCCE aide les particuliers voulant installer des équipements utilisant certaines énergies renouvelables ou permettant de réaliser des économies d'eau :

Chauffe-eau solaire individuel CESI : subvention de 100 €/m² de capteur installé (plafonnée à 500 €) ;
Système Solaire Combiné (eau chaude, sanitaire et chauffage) : subvention de 100 €/m² de capteur installé (plafonnée à 1000 €) ;

Géothermie verticale : subvention de 10 % du montant TTC de l'installation (plafonnée à 1000 €).

Aide aux récupérateurs d'eau de pluie :
Récupérateur d'eau de pluie (utilisation de l'eau en extérieur) : subvention de 50 % du montant TTC de l'achat ou de l'installation, aide plafonnée à 250 €) * ;
* *Plusieurs récupérateurs peuvent être subventionnés en 1 ou plusieurs achats.*

Plus d'informations sur le site de la CCCE :
<https://www.ccce.fr/aides-environnement/>

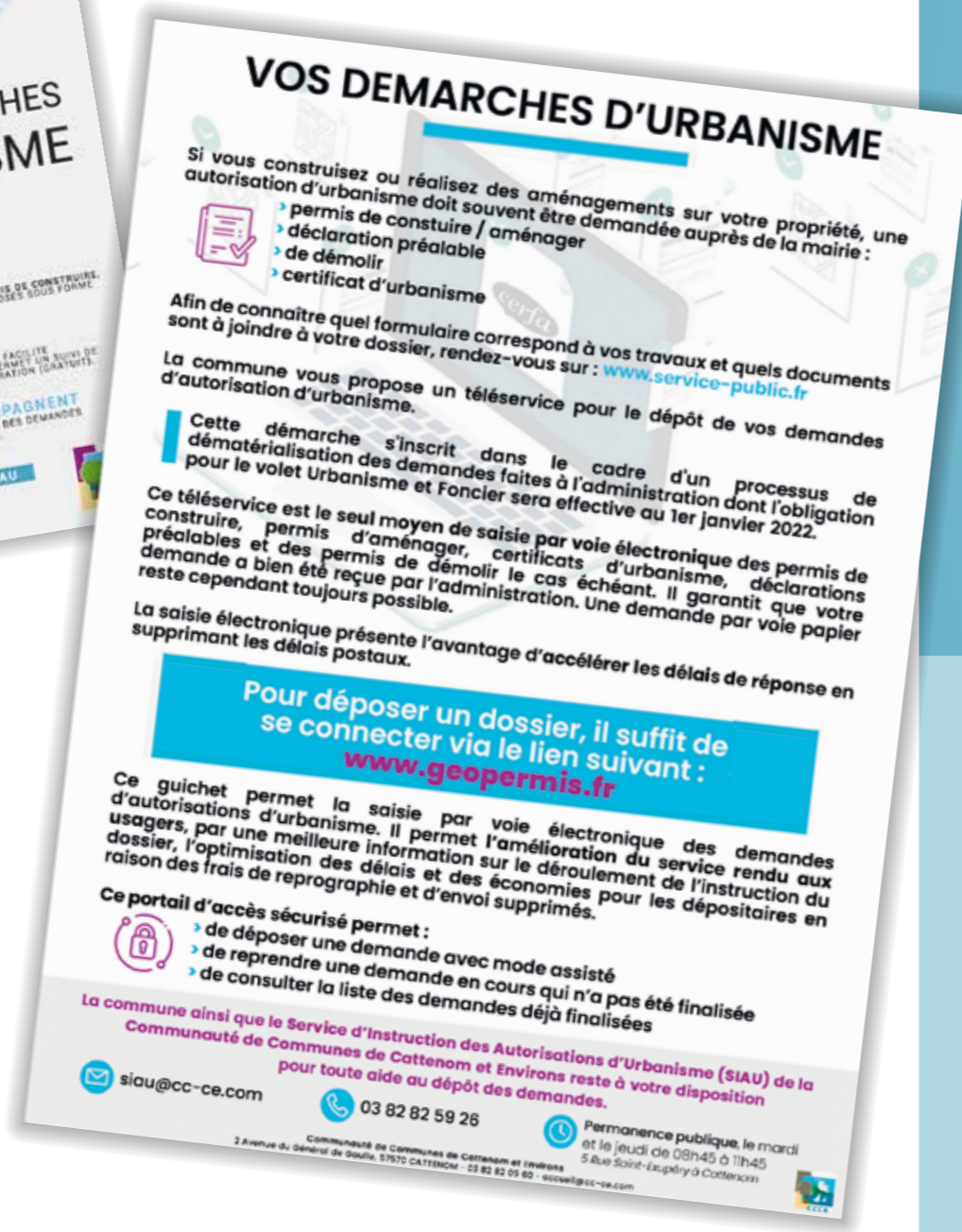


RUE DU MOULIN : LA TOUCHE FINALE

Suite à l'achèvement des travaux de voirie cette année, la rue du Moulin a bénéficié d'un aménagement paysager permettant de rendre cet axe central de notre commune plus agréable et plus vert. Ces aménagements, réalisés par la Communauté de Communes de Cattenom et Environs (CCCE), s'inscrivent dans une démarche visant à harmoniser le paysage des communes du territoire tout en respectant les spécificités locales. Bien que ces travaux aient été financés entièrement par la CCCE, la commune a

pu être associée aux choix des plantations. Les essences végétales initialement sélectionnées par la CCCE ont pu faire l'objet de quelques adaptations pour répondre aux souhaits de la commune. Elle a ainsi souhaité ajouter plus de touches fleuries avec notamment la présence de nombreux rosiers. Nous espérons que ces plantations et les efforts effectués pour embellir notre village sauront être appréciés par tous et contribueront à mettre en valeur notre commune.

DÉMARCHES D'URBANISME DÉMATÉRIALISÉES



À SAVOIR



LES TARIFS DE LOCATION DE L'ESPACE SOCIOCULTUREL AUGMENTENT

Face à l'augmentation des coûts liés au fonctionnement de l'espace socioculturel (énergie, entretien, etc.), le conseil municipal a décidé, lors de sa séance du 25 mars 2024, d'ajuster les tarifs de location de cet équipement. Cette revalorisation

concerne uniquement les locations d'une journée (voir tableau ci-dessous). Les réservations doivent désormais être effectuées directement en mairie ou par téléphone au 03 82 50 61 10. Les demandes envoyées par e-mail ne seront plus prises en compte.

	Anciens tarifs 1 jour	Nouveaux tarifs 1 jour	Anciens tarifs Week-end	Nouveaux tarifs Week-end
Salle principale + hall d'entrée + bar				
Associations	120 €	120 €	200 €	<i>inchangé</i>
Particuliers	250 €	300 €	350 €	<i>inchangé</i>
Salle principale + hall d'entrée + cuisine + bar				
Associations (manifestations)	160 €	160 €	300 €	<i>inchangé</i>
Particuliers	350 €	400 €	650 €	<i>inchangé</i>
Bar seul dans le cadre de manifestations				
Associations	20 €	20 €	50 €	<i>inchangé</i>
Caution salle	2 000 €	2 000 €	2 000 €	<i>inchangé</i>
Caution bar	1 000 €	1 000 €	1 000 €	<i>inchangé</i>
Location percolateur (à l'unité)	10 €	10 €	10 €	<i>inchangé</i>
Location micro-onde	10 €	10 €	10 €	<i>inchangé</i>

LE CLUB DE TENNIS DE KANFEN PASSE LE RELAIS

Créé en 1973, le club de tennis fait partie des plus anciennes associations de notre commune. Cependant, ces dernières années, le club a dû faire face à une diminution du nombre de bénévoles impliqués dans sa gestion. Malgré les efforts déployés pour maintenir ses activités, il n'a pas été possible de trouver une solution durable pour continuer à faire vivre la structure. Nous tenons à remercier chaleureusement tous les bénévoles et membres qui ont contribué, depuis plus de 50 ans, à faire vivre ce club. En 2021, la commune avait reconstruit un

nouveau terrain de tennis afin de permettre à ses licenciés de continuer à pratiquer leur sport. Afin que ce terrain reste accessible et entretenu, la gestion sera désormais assurée par le club de tennis d'Entringe. Ce partenariat entre la commune et le club de tennis d'Entringe devrait être finalisé pour l'été. Pour les personnes intéressées, nous vous invitons donc à vous rapprocher du club de tennis d'Entringe pour en savoir plus sur les modalités d'adhésion et d'utilisation du terrain.



Les activités du club se déroulent tout au long de l'année, les mardis après-midi principalement, de 14 h à 19 h sous la présidence de Mme Damaison (en bas, à droite sur la photo).

LE CLUB DU 3^e ÂGE

Le Club du 3^e Âge de Kanfen est une association conviviale, créée dans les années 80 pour offrir aux aînés un espace de détente et de partage. Sous la présidence de Mme Rock jusqu'au milieu des années 2010, le club a su développer un véritable esprit de famille. Depuis, Mme Damaison poursuit avec passion cette mission, rassemblant aujourd'hui environ 20 adhérents.

Les activités du club se déroulent tout au long de l'année, principalement les mardis après-midi, de 14 h à 19 h à l'espace socioculturel. Les membres se retrouvent pour jouer à divers jeux de société comme la belote ou le tarot. Du printemps à l'automne, les rencontres s'étendent également aux jeudis après-midi, aux mêmes

horaires. Une pause estivale en juillet et août permet à chacun de se ressourcer avant de reprendre les activités.

Le club célèbre les grands moments de l'année avec 3 repas festifs : la fête des Mères, la fin de saison en juin, et Noël en novembre-décembre. Pendant les après-midis, les anniversaires des membres sont aussi l'occasion de se réjouir ensemble. Une fois par an, le club organise une sortie culturelle ou touristique, comme une croisière sur la Meuse, une visite de la citadelle de Verdun ou une escapade en Alsace.

Cette association incarne un véritable lieu de rencontre et de bonheur pour les aînés de Kanfen et environs où se mêlent bonne humeur, amitié et découvertes.

LES ASSOCIATIONS COMMUNALES

- AKLAM (loisirs et arts manuels) Pdte : Bénédicte BARBICH - aklamkanfen@gmail.com
- APE (parents d'élèves) Pdte : Jessica SCHMITT - ape.kanfen@gmail.com
- ASK (handball) Pdte : Dany LEONARD - tél. : 06 98 94 52 47 - danyleonardaskanfen57@gmail.com
- BOUGER À KANFEN Pdte : Isabelle NOWAK - bougerakanfen57@gmail.com
- CLUB DU 3^e ÂGE Pdte : Mauricette DAMAISON - contact en mairie
- CONSEIL DE FABRIQUE Pdte : Martine WINCKEL - winckelmartine@gmail.com
- KARATÉ CLUB KANFEN Pdte : Aline MANSARD - tél. : 06 50 37 65 60 - karatekanfen@hotmail.com
- LES LOUPS DE LA MOSELLE Pdt : Maxime GRZESIAK - aspmh57@gmail.com
- LA PÉTANQUE KANFENOISE Pdt : Sébastien LACH - lapetanquekanfenoise@gmail.com
- SYNDICAT DES ARBORICULTEURS Pdt : Gabriel LANG - tél. : 03 82 50 64 29 - gabriel.lang@wanadoo.fr

LES SUBVENTIONS COMMUNALES

Tableau récapitulatif des subventions versées aux associations en 2023 et 2024

SUBVENTIONS DE FONCTIONNEMENT AUX ASSOCIATIONS ET AUTRES ORGANISMES DE DROIT PRIVÉ - ASSOCIATIONS LOCALES		MONTANT 2023	MONTANT 2024
SPORT	Tennis Club de Kanfen	600,00 €	---
	La Pétanque Kanfenoise	1 419,50 €	1 272,50 €
	Association Sportive Kanfen (handball)	4 155,00 €	3 990,00 €
	Bouger à Kanfen (gymnastique)	1 945,00 €	1 675,00 €
	Karaté Club Kanfen	1 121,50 €	1 052,50 €
CULTURE LOISIRS	Associations des Arboriculteurs	700,00 €	700,00 €
	Association Kanfenoise Loisirs Arts Manuels	700,00 €	750,00 €
	APE (Association des Parents d'Élèves)	1 250,00 €	1 300,00 €
	Club du 3 ^e âge	500,00 €	500,00 €
	Le souvenir Français	125,00 €	125,00 €
Les Loups de la Moselle	400,00 €	650,00 €	
TOTAL		12 916,00 €	12 015,00 €

ALAIN KAIZER
06 11 37 55 55
email : kaizer.alain@gmail.com



TERRASSEMENT
1, rue Théobert SCHUMAN - 57330 KANFEN

Le fournil de Kanfen
LD
Danny Le Doaré



36 rue de Hettange - 57330 KANFEN
Tél. 03 82 87 10 00 - lefournilidekanfen@gmail.com

Mardi au vendredi 5h45 > 19h Samedi 5h45 > 18h Dimanche 5h45 > 14h Lundi Fermé

L@mbert Téléphonie
Alarme - Sécurité - Vidéosurveillance - Téléphonie



Système d'alarme - Particuliers - Professionnel
Vidéosurveillance - Contrôle d'accès - Interphonie
Téléphonie Pro VOIP - Fixe et Mobile - Fibre

11, rue André Marie Ampère - 57070 Metz - Tél : 03 87 75 14 14
Contact : lambert@lambert-telephonie.fr • www.lambert-telephonie.fr

IMMONEXT
Guillaume Jahnke

AGENT IMMOBILIER

06 75 77 16 97
guillaume.jahnke@immonext.fr
www.immonext.fr
10, rue du moulin 57330 KANFEN



LARA KEBAB - GRILL
KANFEN



03 82 88 27 77

Maia Beauté
www.institutdebeaute-maia.fr



10 rue des walcourt
57330 Kanfen

03.82.56.54.40

GREMLINGTP
TRAVAUX PUBLICS



9 rue des Landes - 57100 THIONVILLE
Tél. : 03 82 88 28 10 • contact@sotrae.fr

S.E.E. LAUER

Zac Bellevue
57310 GUENANGE
☎ : 03 82 50 84 40
☎ : 03 82 50 78 36
Mail : lauerolivier@platerrie-lauer.fr
www.platerrie-lauer.fr

Plâtrerie - Cloisons
Isolation - Faux Plafonds
Cloisons Modulaires
Planchers Techniques

La P'tite Bûche

Pellets, Bois de chauffage, Bûches densifiées, Bois d'allumage, ...
Livraison en vrac ou sur palette

Retrouvez-nous sur :
www.lapetitebuche.fr et www.crepito.fr



FH énergie



Plus d'informations :
www.fh-energie.com

**EXPLOITEZ LA PUISSANCE DU SOLEIL
AVEC NOS SOLUTIONS SOLAIRES**

FH énergie c'est aussi :

- l'installation, le dépannage, et l'entretien de pompes à chaleur et de systèmes de climatisation

7 rue des Landes - 57100 Thionville Tél. : 03 82 50 00 71

Mes Petites Gourmandiz



26, rue de Hettange - 57330 KANFEN
Tél. : 06 01 96 28 53
http://mespetitesgourmandiz.com

EUROVIA

AGENCE DE FLORANGE
2 route de Metz - 57190 FLORANGE

Tél. 03 82 82 43 43 - florange@eurovia.com

SCHNEIDER BRICE
MULTISERVICES
Petits Travaux de bricolage

ESPACE VERTS DÉBARRAS
PNEUMATIQUES ÉLECTRICITÉ
PLOMBERIE

SCHNEIDER BRICE
rue de Sotol 57330 - HETTANGE-GRANDE
06 33 60 53 95
schneidermultiservices@gmail.com

DEVIS GRATUIT

PRIMEUR "Chez Nour"

VENTE DE FRUITS ET LEGUMES

36 rue de Hettange - 57330 KANFEN
Tél. : 03 82 56 09 26



SARL NAGELSCHMIT
Chauffage - Sanitaire - Entretien - Dépannage

11 rue de Mallig - Métrich
57970 KOENIGSMACKER
Tél : 03 82 58 22 40 / 06 74 97 94 40
Fax : 09 64 32 43 72
laurent.nagelschmit@orange.fr

ELRES Réseaux

Entreprise Lorraine de Réseaux Electriques Souterrains

Nos services

- Infrastructures réseaux
- Bornes de recharge IRVE
- Éclairage public
- Contrôles d'accès
- Signalisation lumineuse tricolore

10 rue du Malambas - 57280, Hauconcourt
☎ 03 87 60 50 09

Oiseaux d'Évelyne
Coiffure mixte

Mardi : 9h30 - 20h00 • Mercredi : 9h00 - 18h00
Jeudi - Vendredi : 9h00 - 18h00 • Samedi : 9h30 - 17h00
Fermé dimanche et lundi
Pôle Santé et bien-être • 10, rue des Walcourt • 57330 Kanfen

Uniquement sur RDV
au 03 82 50 07 73



Les petits French'y
Micro crèche bilingue

Mme Giuseppina Zaccaria
Directrice
Portable : 07 82 53 17 82

6 & 6A rue des Walcourt - 57330 KANFEN - Tél. : 03 82 90 01 75
contact@lesptitsfrenchy.com - www.lesptitsfrenchy.com

ID' ARCHITECTURE
ANTOINE • BIBAS

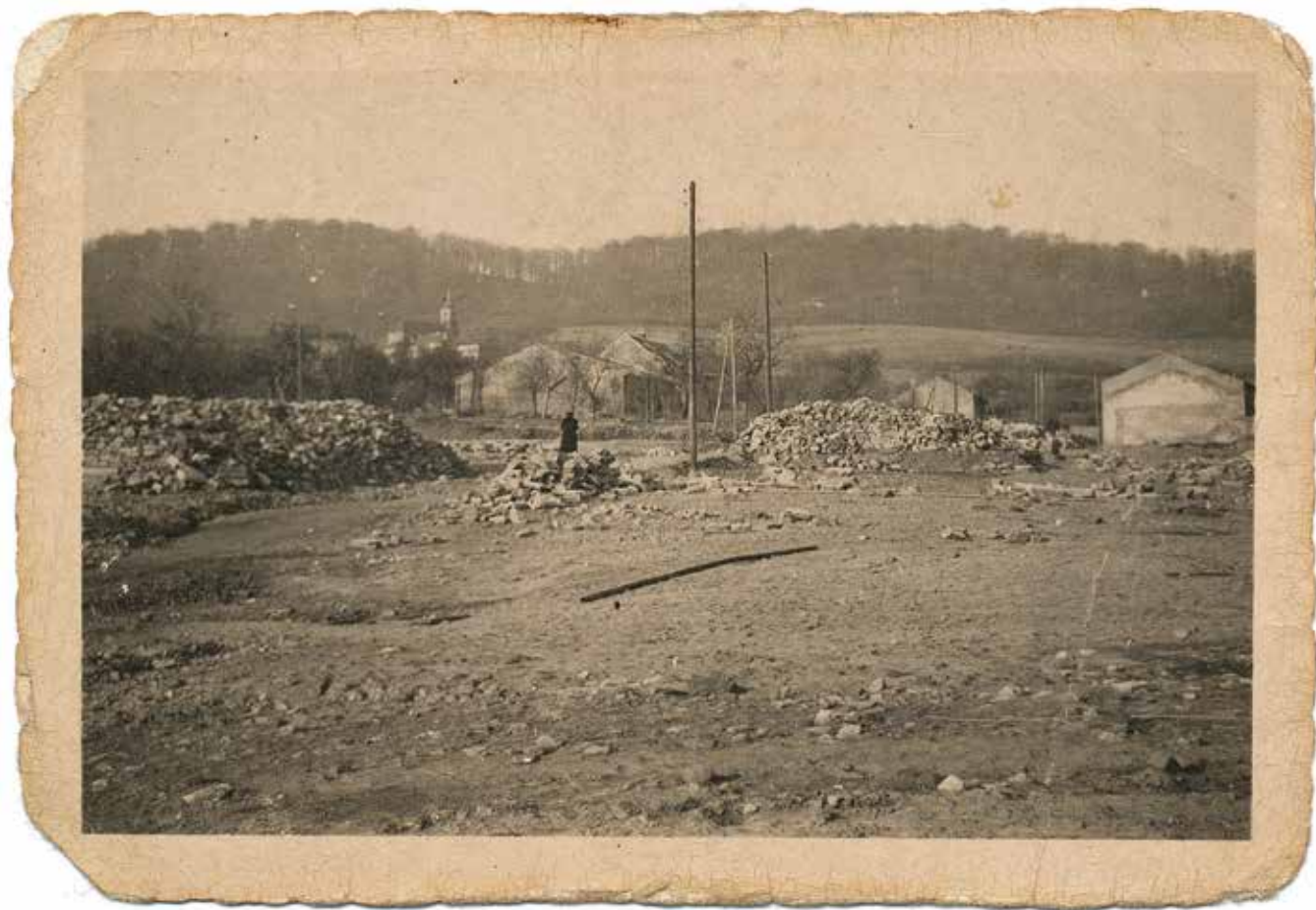
26 rue de la Culture - 57970 YUTZ tel: 03.55.18.62.80



Merci à nos partenaires qui nous permettent de financer cette publication.

LIBÉRATION DE KANFEN

FICHE PATRIMOINE



Bombardement de la rue de Volmerange par les alliés

Kanfen, annexée comme le reste de la Moselle en 1940, est intégrée de force au 3^e Reich. Les jeunes hommes sont enrôlés dans la Wehrmacht, et la vie quotidienne des habitants est rythmée par les restrictions, les réquisitions agricoles, et la surveillance constante. Dans ce contexte, Kanfen devient un espace à la fois de résistance discrète et de soumission contrainte.

L'architecture rurale de Kanfen porte aussi l'empreinte du projet nazi. Les Allemands construisent dans la région des fermes modèles, souvent appelées Erbhöfe (cf bulletin annuel 2018).

Les mois précédant l'arrivée des Américains furent marqués par des affrontements intensifiés dans la région, notamment autour de Metz, un bastion stratégique allemand. La proximité des combats imposait aux civils de se réfugier dans des caves ou des abris de fortune.

En septembre 1944, les forces amé-

ricaines avancent vers Kanfen, profitant de l'effondrement des lignes allemandes dans plusieurs secteurs. Cette progression s'accompagne de bombardements et d'opérations au sol, durant lesquelles les habitants furent à la fois témoins et victimes des violences des combats. Malgré le soulagement de voir les libérateurs, la destruction des infrastructures, comme les routes et les maisons, ajouta à leur souffrance.

Les soldats américains, accueillis comme des héros, apportèrent avec eux des rations et du matériel médical. Cependant, l'épreuve était loin d'être terminée : les combats dans la région continuèrent jusqu'à la libération complète de la Moselle en mars 1945. Durant cette période, les habitants s'efforcèrent de reprendre une vie normale, malgré les dangers persistants.

La libération n'est toutefois pas exempte de violence : les combats

de proximité laissent des traces matérielles et émotionnelles durables. Une fois les troupes allemandes repoussées, les Kanfenois entreprirent la reconstruction. Ils firent preuve de résilience face à un environnement marqué par les ruines, le deuil et les blessures laissées par l'occupation. Le retour à une administration française et la réintégration dans la République marquèrent le début d'une ère nouvelle pour la commune.

Cet épisode de l'histoire témoigne de la résistance morale des Kanfenois et de leur courage face aux bouleversements de la guerre. Aujourd'hui, des commémorations et des expositions permettent de se souvenir de cette période dramatique et de rendre hommage à ceux qui ont vécu et souffert de ces événements historiques.